

## 聯絡我們

及時把握0-6歲語言發展黃金期  
讓孩子聽得清楚、說得明白



### 免費聽力諮詢專線

北區 0800-889-881

南區 0800-800-832

www.chfn.org.tw/

facebook.com/chfntw

E-mail : chfn@chfn.org.tw



雅文官網

北區中心 | (02) 2627-2877

114台北市內湖區洲子街60號4樓

南區中心 | (07) 286-0626

801高雄市前金區中正四路148號10樓

宜蘭中心 | (03) 931-0525

260宜蘭市鄂王里同慶街95號4樓

中原中心 | (03) 265-8070

320桃園縣中壢市中北路200號(中原大學全人教育村南棟4樓)

### 支持雅文基金會 讓台灣沒有不會說話的聽損兒

#### ● 銀行匯款

銀行名稱: 兆豐銀行 東內湖分行

帳戶名稱: 財團法人雅文兒童聽語文教基金會

帳號: 067-10-041605

(匯款後請來電告知收據抬頭開立方式)

#### ● 信用卡線上捐款:



關於雅文兒童聽語文教基金會



## 關於雅文兒童聽語文教基金會

雅文基金會是由倪安寧女士和他的夫婿鄭欽明先生在1996年12月所創立。兩人的小女兒雅文有著先天性極重度聽力損失，他們因而遍尋各項資源，只為讓雅文開口說話。在植入人工電子耳，並接受聽覺口語教學法的訓練後，現在的雅文不僅能流利說話，高中畢業後以優秀成績赴澳洲攻讀學士學位，更擔任行腳節目「愛遊世界 Follow Alana」主持人。

為了讓台灣的聽損兒也有同樣的學習機會，雅文基金會運用「聽覺口語教學法」長期投入幫助聽損兒學習「傾聽」和「說話」的慈善工作上，至今已超過四千名聽損兒走出寂靜無聲的世界。

## 什麼是「聽覺口語教學法」？

「聽覺口語教學法」是一套具有邏輯性的教學方法，藉由配戴合適的聽覺輔具，引導聽損兒發揮剩餘的聽潛能，並指導父母或主要照顧者在日常生活情境，透過有意義的聽語刺激，協助聽損兒發展傾聽與口語溝通能力，發揮多元天賦，未來成為獨立有貢獻的個體。

## 「聽覺口語教學法」特色

- 有效且持續的聽能管理
- 強調聽覺的學習方式
- 一對一的個別診斷教學
- 重視父母/主要照顧者的深度參與
- 依循一般幼兒正常發展程序來教學
- 運用生活中的自然情境學習語言
- 協助孩子融合到普通學校就讀
- 採專業團隊合作方式

## 雅文的服務

### 聽能管理

- 嬰幼兒聽能評估與衛教
- 聽覺輔具驗證與諮詢
- 聽覺輔具公益銀行租借
- 微聽損諮詢服務

### 聽覺口語訓練

- 實體及遠距數位之個別化聽語教學
- 偏鄉教學工作站
- 社交互動團體課程
- 學前適應團體課程
- 轉銜融合輔導及訪視
- 家庭輔導及訪視

### 社工服務及家庭扶助

- 弱勢個案及特殊個案處遇
- 聽損兒家庭壓力及情緒管理諮商
- 聽損兒家長互助/成長團體
- 社會福利及早療機構之連結轉介

## 及早展開聽覺口語訓練 開啟聽損兒有聲希望

絕大多數的聽損兒可以透過聽覺輔具的配戴，進而刺激殘餘聽力，發揮聽語學習的功效，越早讓聽損兒穩定配戴合適的聽覺輔具，並於0-3歲的語言學習黃金期開始聽覺口語訓練課程，越有助於發揮殘餘聽潛力，對於聽損兒在聽能、說話、語言、認知、溝通五大領域上的發展，有非常明顯的成效。



聽力篩檢未過 有辦法！  
三分鐘帶你守護寶寶聽力健康



## 新生兒聽力篩檢

國民健康署自101年3月15日起，全面補助本國籍3個月以下新生兒，接受免費聽力篩檢。

### 早期發現及早診斷 為寶寶聽力健康把關

寶寶出生24小時後至出院前，透過聽力篩檢儀器來初步確認寶寶的聽力狀態是否正常。由於研究顯示，每1,000個新生兒中，約有2-3位患有先天性雙側聽力損失，透過此方式，能快速的篩選出有潛在聽力損失風險的新生兒，而後進行更仔細的確診診斷檢查，為新手爸媽們把關寶寶的聽力健康。

### 可用於確診診斷的聽力檢查項目：

- 耳朵外觀檢查：耳鏡
- 中耳功能檢查：中耳鼓室圖、聽覺反射
- 電生理聽力檢查：耳聲傳射檢查「OAE」、聽性腦幹反應檢查「ABR」、穩定性誘發聽力檢查「ASSR」
- 行為聽力檢查
- 語音聽力檢查

國健署審查通過之新生兒聽力確診醫院名單查詢



### 聽篩後到確立診斷需要多久時間？

當初篩及滿月複篩的兩次篩檢均未通過，爸爸媽媽下一步就要帶著寶寶進入聽力確診的階段。由於各醫院安排檢查項目及看診日期皆因實際情況有所不同，若還想要尋求第二醫療意見，確診期也會因此延長，平均而言過程可能需要3-6個月。

### 若確立診斷為聽力損失， 雅文能提供您的專業服務：

#### 1 社工服務

持續提供諮詢服務，為您盤點與媒合各項社會資源，視個別需求參與家長基礎課程、微聽損講座、學前融合講座等，以及聽損兒融合適應課程。

#### 2 聽能管理服務

為您的孩子進行聽力追蹤及諮詢，提供聽覺輔具選配建議及使用衛教。

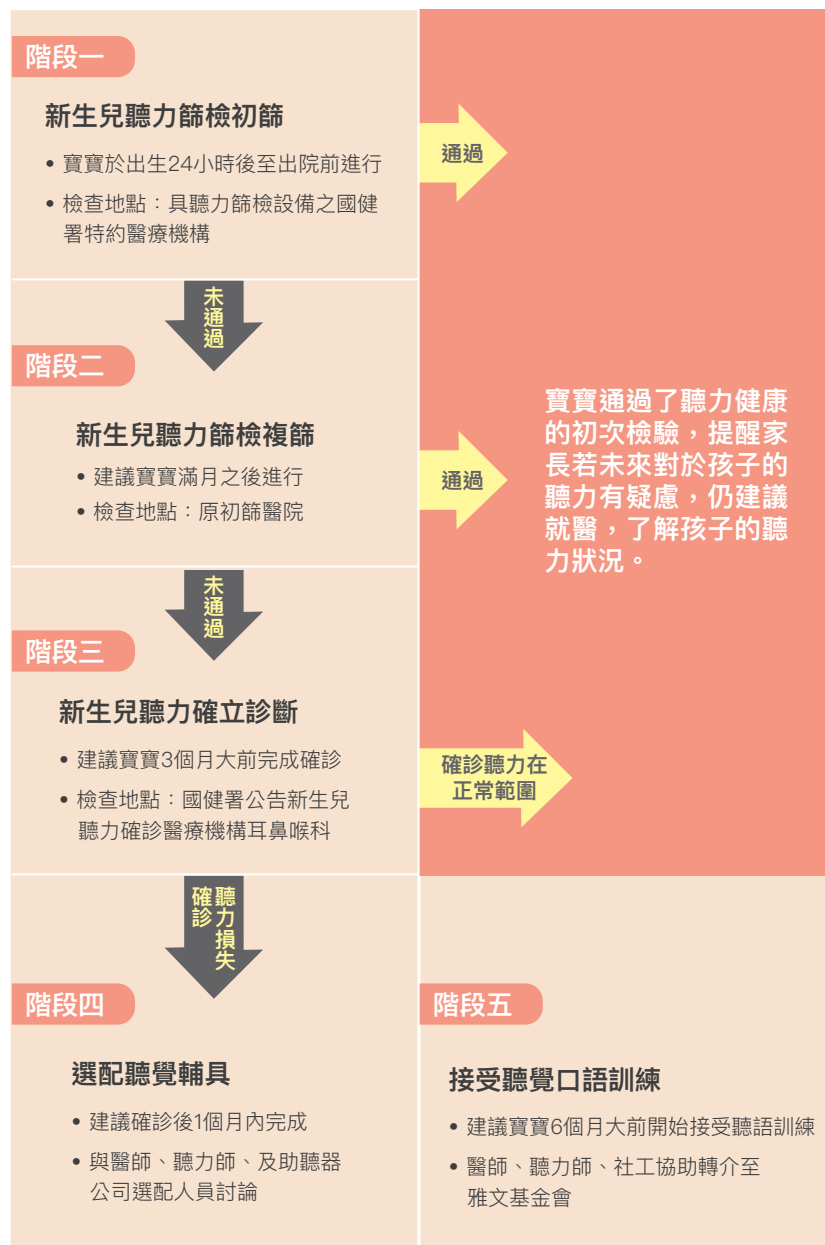
#### 3 聽覺口語訓練服務

提供您和孩子一對一的「聽覺口語教學法」課程，以助孩子學習傾聽與說話。



## 新生兒聽力篩檢

## 新生兒聽力篩檢處理流程圖



\*註：若曾自費進行聽力損失基因篩檢且結果異常者，應回診耳鼻喉科諮詢，並養成定期追蹤聽力的習慣。

## 社會福利資源

衛福部社會及家庭署公告之「身心障礙等級」，符合身心障礙鑑定新制之第二類「眼、耳及相關構造與感官功能」資格，可申請以下相關補助：

- 輔具補助**：依其身心障礙證明之等級規定，可洽全國鄉鎮公所社會課申請「助聽器」或「人工電子耳」等補助。
  - 助聽器：12歲以下可每2年申請補助1次；13歲以上為每3年申請補助1次。
  - 人工電子耳：18歲以上可洽前述單位申請補助；18歲以下則有健保給付，詳洽符合人工電子耳手術之醫院或中央健康保險署醫管處負責窗口。此項補助不得重覆申請且終身補助1次。
- 中低收入戶生活津貼補助**：每年依各縣市政府規定，若申請者之家庭所得與收入符合相關規定，可洽全國鄉鎮公所社會課申請補助。
- 就學補助**：每年依各縣市政府教育局/處公佈入學之資格，符合條件可洽各縣市政府教育局/處特殊教育科，了解相關就學補助。



國際標準「兒童」聽損程度分類		台灣身心障礙證明
聽損程度 (PTA平均值)		
正常	小於15 dBHL	證明分為輕度、中度、重度，依照衛生福利部公告的身心障礙作業辦法，鑑定其障礙類別及等級，詳情可洽詢社會局或鑑定醫院。
極輕	16-25 dBHL	
輕度	26-40 dBHL	
中度	41-55 dBHL	
中重度	56-70 dBHL	
重度	71-90 dBHL	
極重度	大於91 dBHL	

\*上述社會福利資源及聽損程度分類  
可來電諮詢雅文基金會社工人員

## 社會福利資源